



PRE-XVIII CONGRESO ARGENTINO de Vialidad y Tránsito

11 y 12 de noviembre de 2020
MODALIDAD ONLINE

Análisis y Discusión de Políticas de Movilidad Sustentable en Grandes Ciudades Caso La Matanza

Ing. Fabiana Judith Zimerman



Municipio de
La Matanza



www.congresodevialidad.org.ar



**Subsecretaría
General de Tránsito
y Transporte**
MUNICIPIO DE LA MATANZA

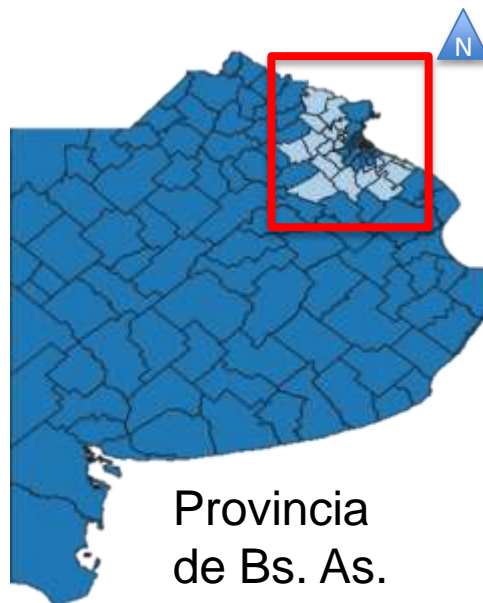
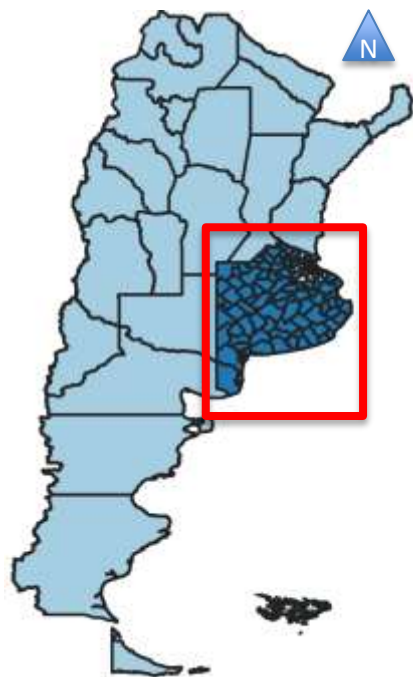


PRE-XVIII CONGRESO ARGENTINO de Vialidad y Tránsito

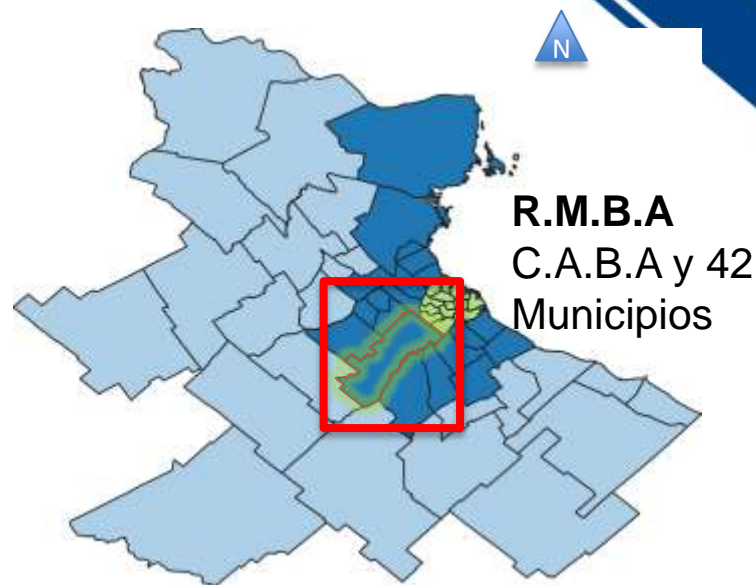
11 y 12 de noviembre de 2020
MODALIDAD ONLINE



**Subsecretaría
General de Tránsito
y Transporte**
MUNICIPIO DE LA MATANZA



Provincia
de Bs. As.



R.M.B.A
C.A.B.A y 42
Municipios

	Argentina
Población (2010)	40,11 M
Superficie (km ²)	2.780.400
Densidad (hab/km ²)	16,26



PRE-XVIII CONGRESO ARGENTINO
de Vialidad y Tránsito

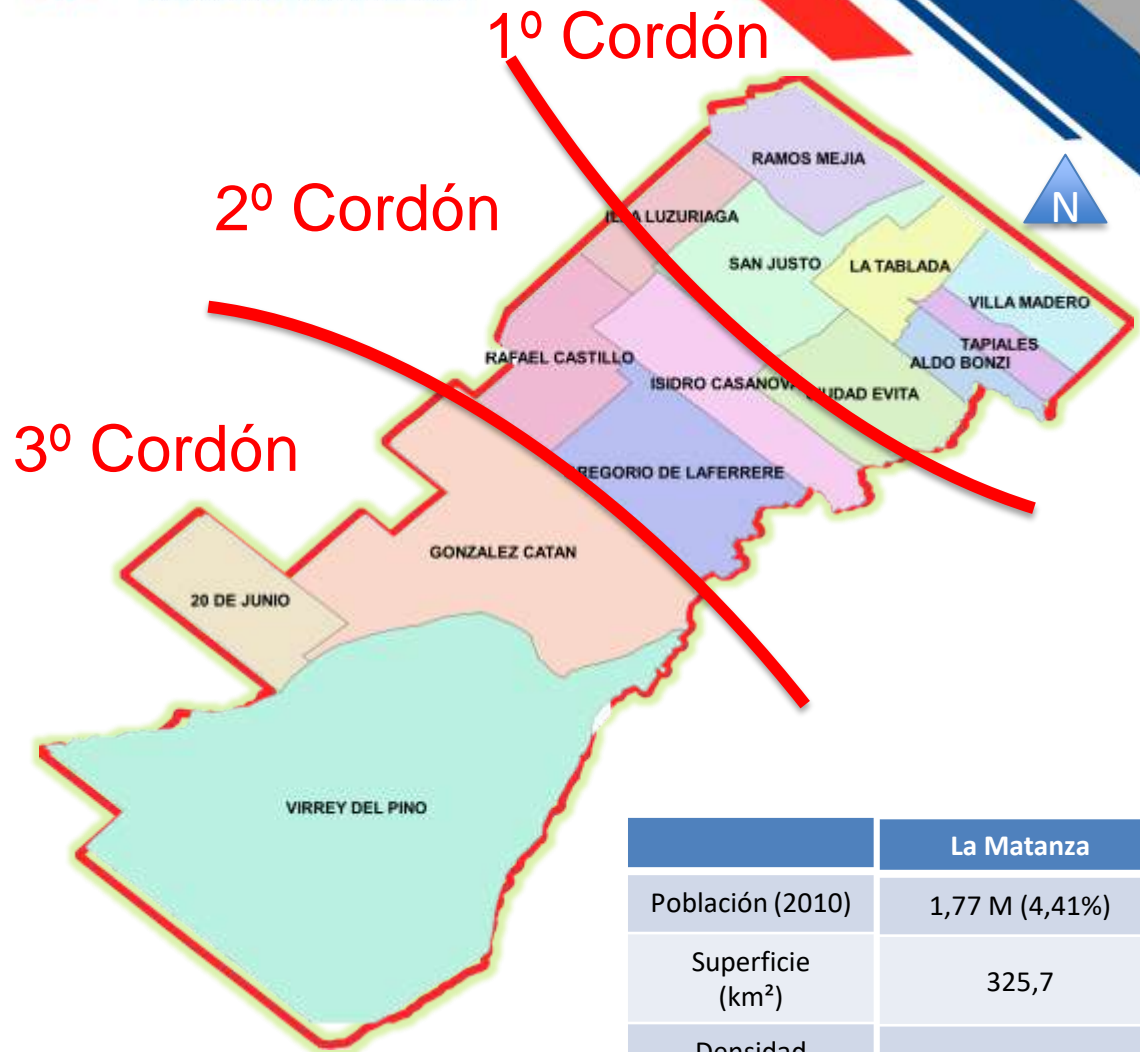
11 y 12 de noviembre de 2020
MODALIDAD ONLINE



Subsecretaría
General de Tránsito
y Transporte
MUNICIPIO DE LA MATANZA

La Matanza

- Población Estimada **2020**: 2,3 M
- 16 Localidades.
- “3 Matanzas”:
 - 1º Cordon
 - Urbano densidad alta
 - 2º Cordon
 - Urbano densidad media
 - 3º Cordon
 - Periurbano - Rural



	La Matanza
Población (2010)	1,77 M (4,41%)
Superficie (km²)	325,7
Densidad (hab/km²)	5440,8



PRE-XVIII CONGRESO ARGENTINO
de Vialidad y Tránsito

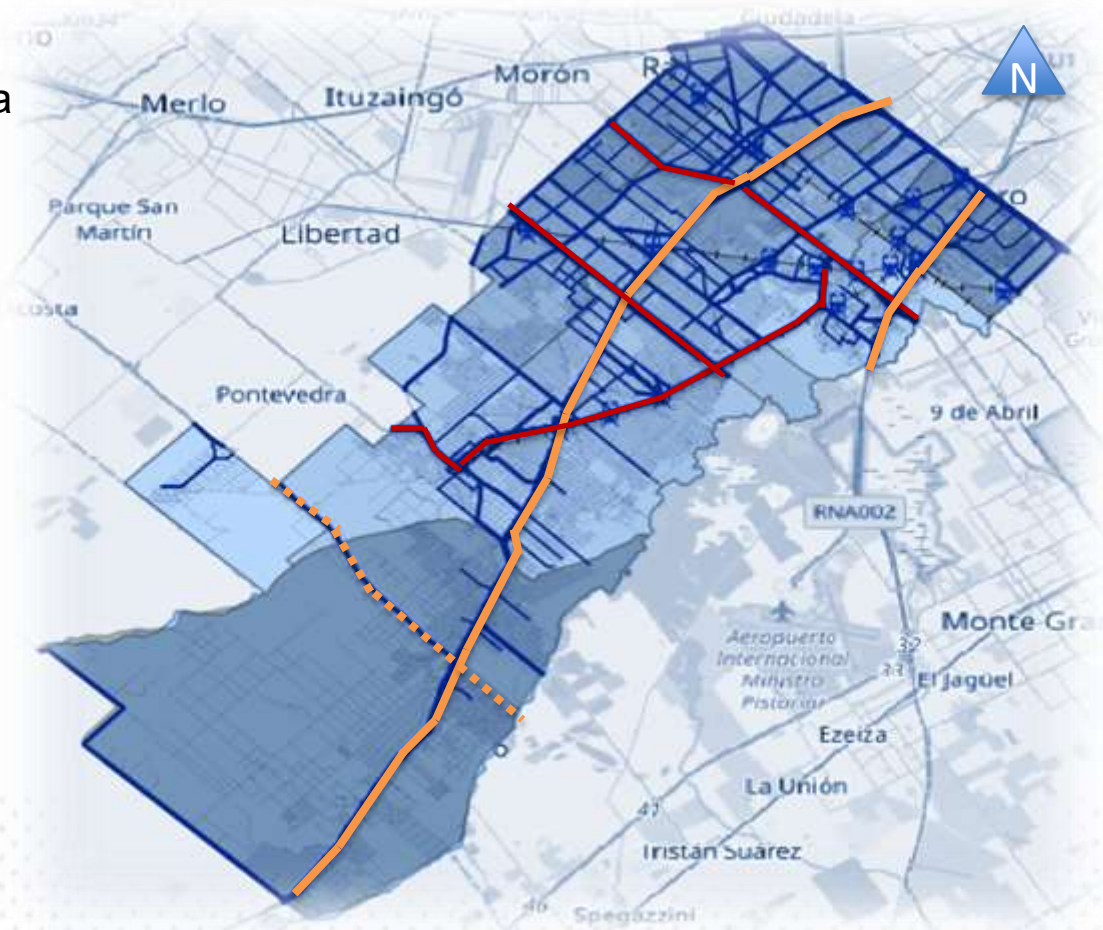
11 y 12 de noviembre de 2020
MODALIDAD ONLINE



Subsecretaría
General de Tránsito
y Transporte
MUNICIPIO DE LA MATANZA

Ejes Viales

- **RN 3 – Av. Juan Manuel de Rosas.** “Columna Vertebral de la Matanza”
 - 33,3 km dentro del Municipio
- **RP 4 – Av. Monseñor Bufano**
 - 11,2 km
- **RP 21- Av. Gral Rojo.**
 - 17,5 km
- **RP 17 – Av. Carlos Casares**
 - 7,8 km
- **AU Tte. Gral. Pablo Ricchieri**
 - 2,2 km
- **AU Pte. Perón / Camino del Buen Ayre (en Construcción)**





PRE-XVIII CONGRESO ARGENTINO
de Vialidad y Tránsito

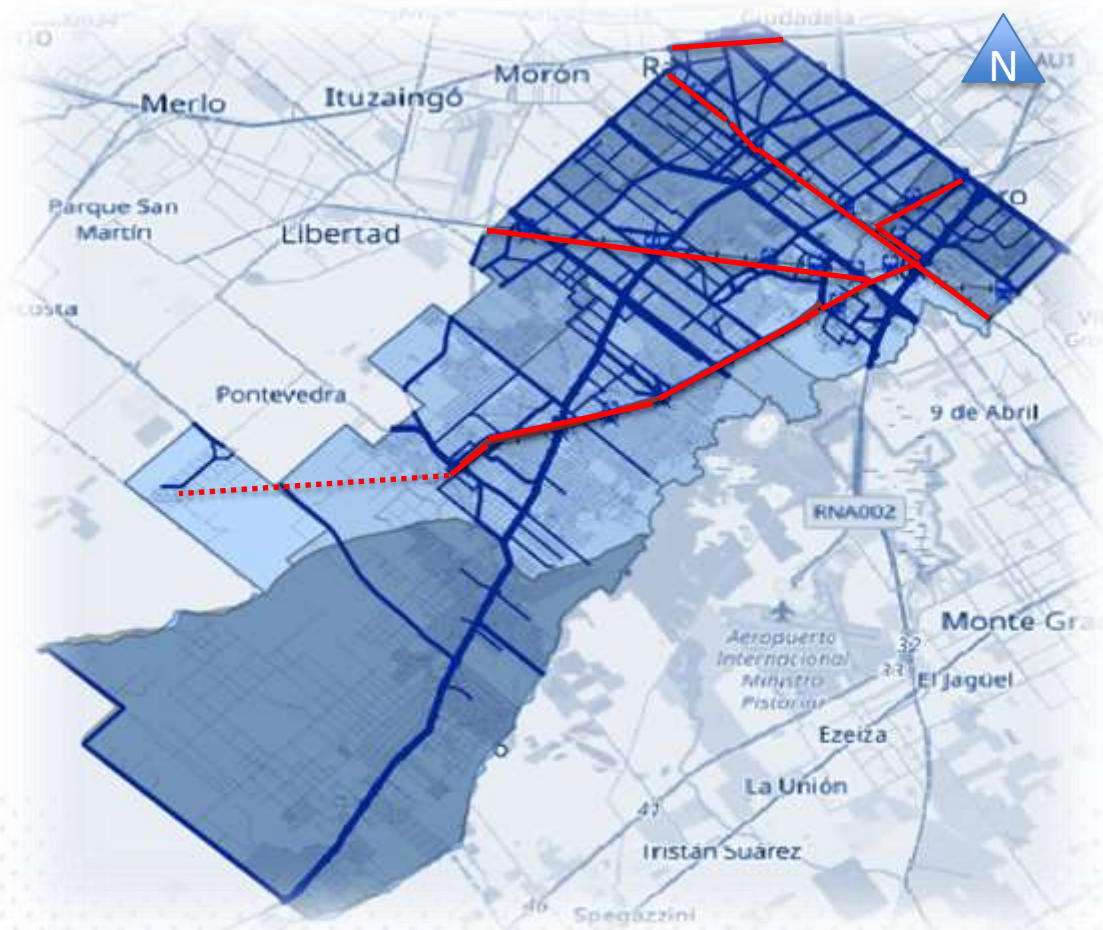
11 y 12 de noviembre de 2020
MODALIDAD ONLINE



Subsecretaría
General de Tránsito
y Transporte
MUNICIPIO DE LA MATANZA

Ramales Ferroviarios

- **FF.CC. Belgrano Sur**
 - Ramal Bs. As.-G. Catán
 - Ramal Bs. As.-Marinos
 - Ramal G. Catán-20 de Junio
- **FF.CC. Sarmiento**
- **FF.CC. Roca**
 - Ramal Haedo-Temperley



Evolución de la Mancha Urbana. (1910-2012)

— 1910-1947

- Durante este período se inicia la formación de los primeros centros urbanos con la Inauguración de las Estaciones de Ferrocarril.

— 1948-1965

- Durante ésta época aumentan los establecimientos industriales y los barrios obreros.
- **La mancha urbana se estructura sobre la RN3**, a través de un proceso de agregación de nuevos loteos sobre el borde rural y la consolidación de las localidades existentes.

— 1966-1972

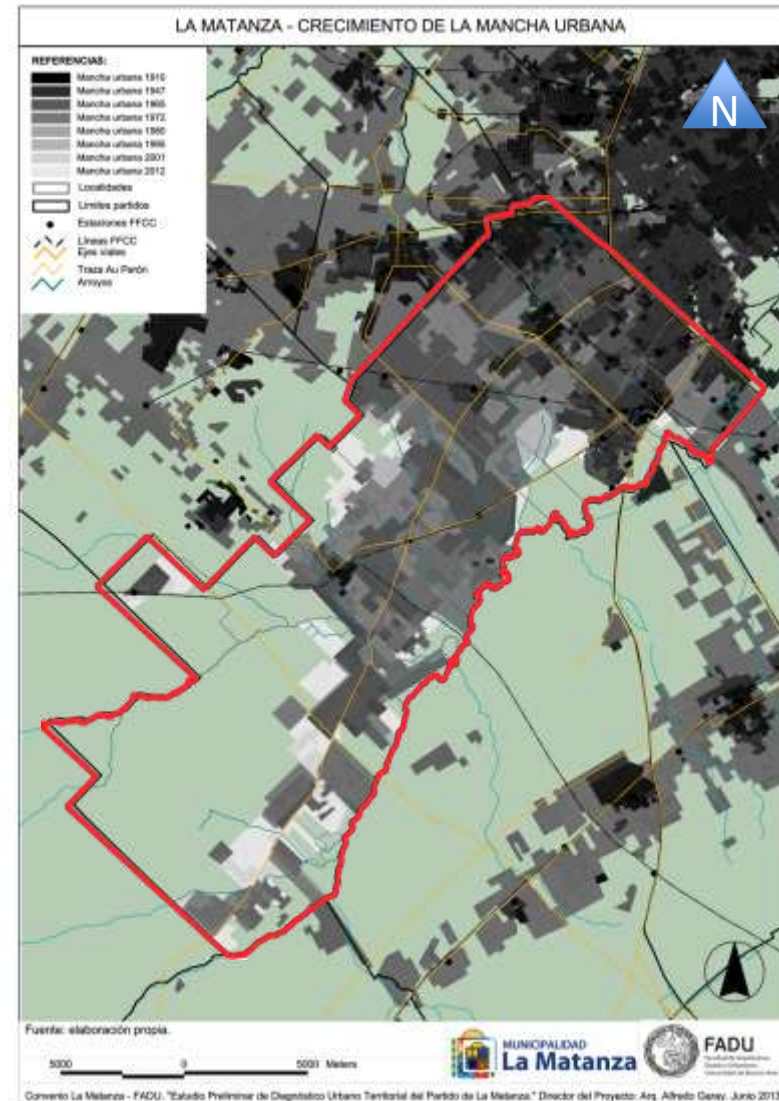
- El Municipio se caracteriza por la pujante actividad industrial y por la expansión de barrios de urbanización precaria.
- *En 1977 se produce un cambio de la legislación urbanística, que interrumpe la producción de suelo accesible a los sectores populares, dando marco al desarrollo de nuevas modalidades de urbanización (informales).*

— 1973-1980

- El desarrollo del Municipio va quedando postergado haciéndose cargo de las externalidades negativas del crecimiento del Área Metropolitana.

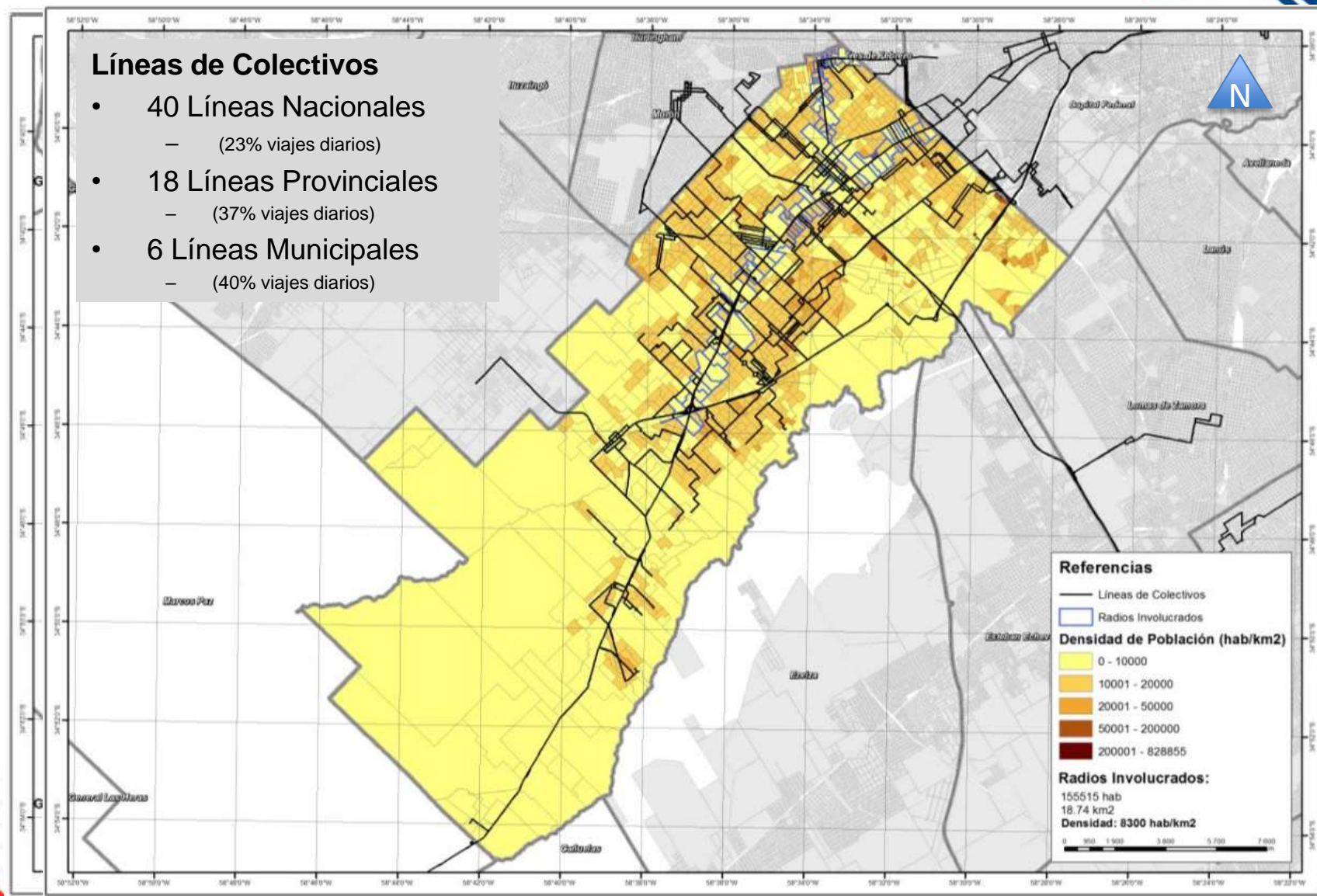
— 1980-2012

- Ascenso marcado de la población, de 940.566 habitantes en 1980 a 1.775.816 habitantes en 2010.



Líneas de Colectivos

- 40 Líneas Nacionales
 - (23% viajes diarios)
- 18 Líneas Provinciales
 - (37% viajes diarios)
- 6 Líneas Municipales
 - (40% viajes diarios)





PRE-XVIII CONGRESO ARGENTINO
de Vialidad y Tránsito

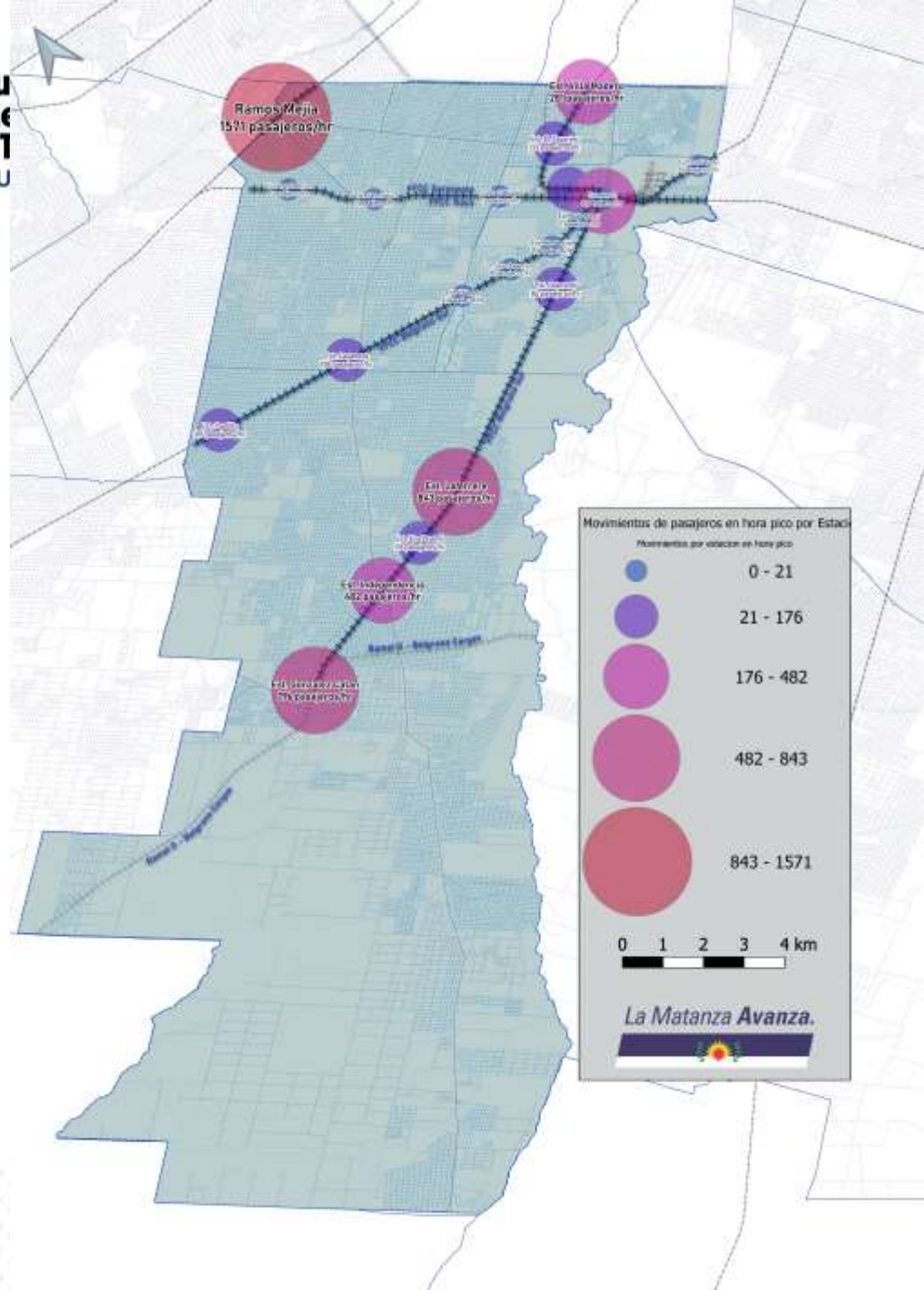
11 y 12 de noviembre de 2020
MODALIDAD ONLINE



Su
Ge
y
1
MU

Estaciones más Importantes

- Ramos Mejía (FFCC Sarmiento)
 - **1571 Pax/Hr. Pico**
- G de LaFerrere (FFCC Belgrano Sur)
 - **843 Pax/Hr. Pico**
- G. Catán (FFCC Belgrano Sur)
 - **796 Pax/Hr. Pico**





PRE-XVIII CONGRESO ARGENTINO
de Vialidad y Tránsito

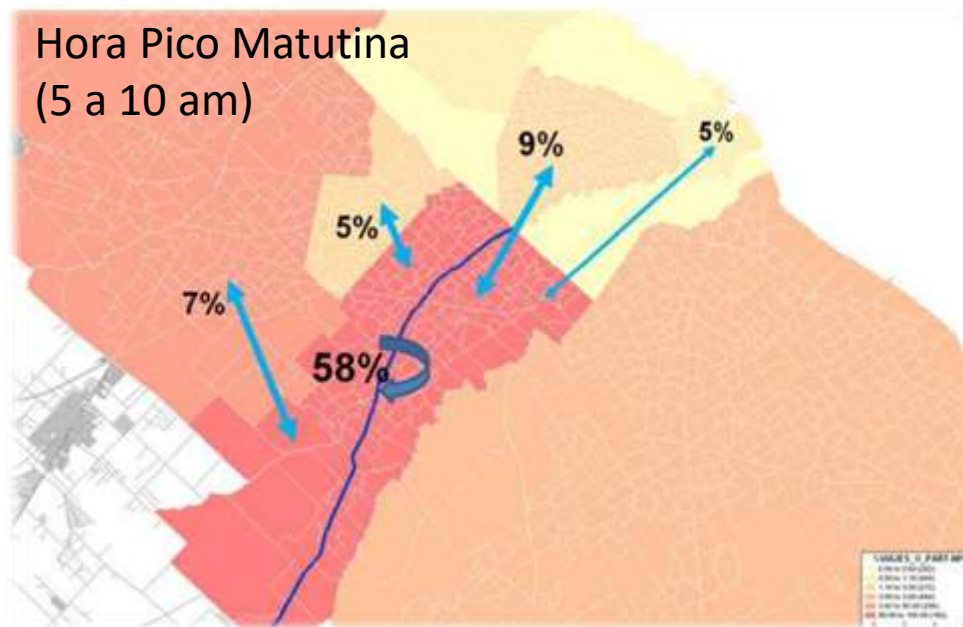
11 y 12 de noviembre de 2020
MODALIDAD ONLINE



Subsecretaría
General de Tránsito
y Transporte
MUNICIPIO DE LA MATANZA

Distribución de Viajes

Hora Pico Matutina
(5 a 10 am)





**PRE-XVIII CONGRESO ARGENTINO
de Vialidad y Tránsito**

11 y 12 de noviembre de 2020
MODALIDAD ONLINE



**Subsecretaría
General de Tránsito
y Transporte**
MUNICIPIO DE LA MATANZA

Proyectos ejecutados de Movilidad Urbana Sustentable



PRE-XVIII CONGRESO ARGENTINO
de Vialidad y Tránsito

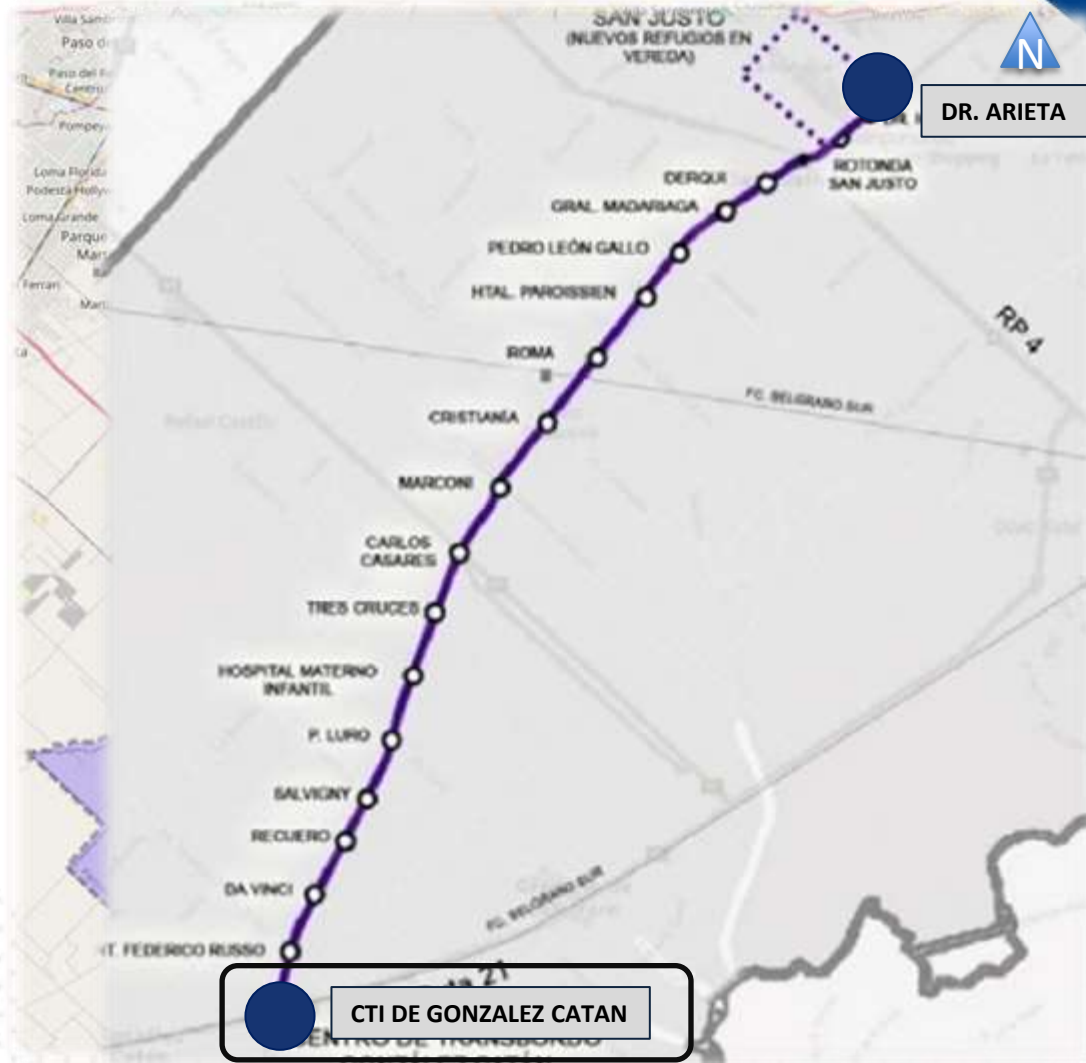
11 y 12 de noviembre de 2020
MODALIDAD ONLINE



Subsecretaría
General de Tránsito
y Transporte
MUNICIPIO DE LA MATANZA

Metrobús Ruta Nacional 3 y Centro de Transbordo en González Catán

- Duración de obra 3 años
- Inaugurado en el año 2017
- Beneficiarios 240.000 personas
- 17 estaciones y 20 líneas de colectivos (6 nacionales, 8 provinciales y 6 municipales)
- Ahorro en el 50% de viaje





PRE-XVIII CONGRESO ARGENTINO
de Vialidad y Tránsito

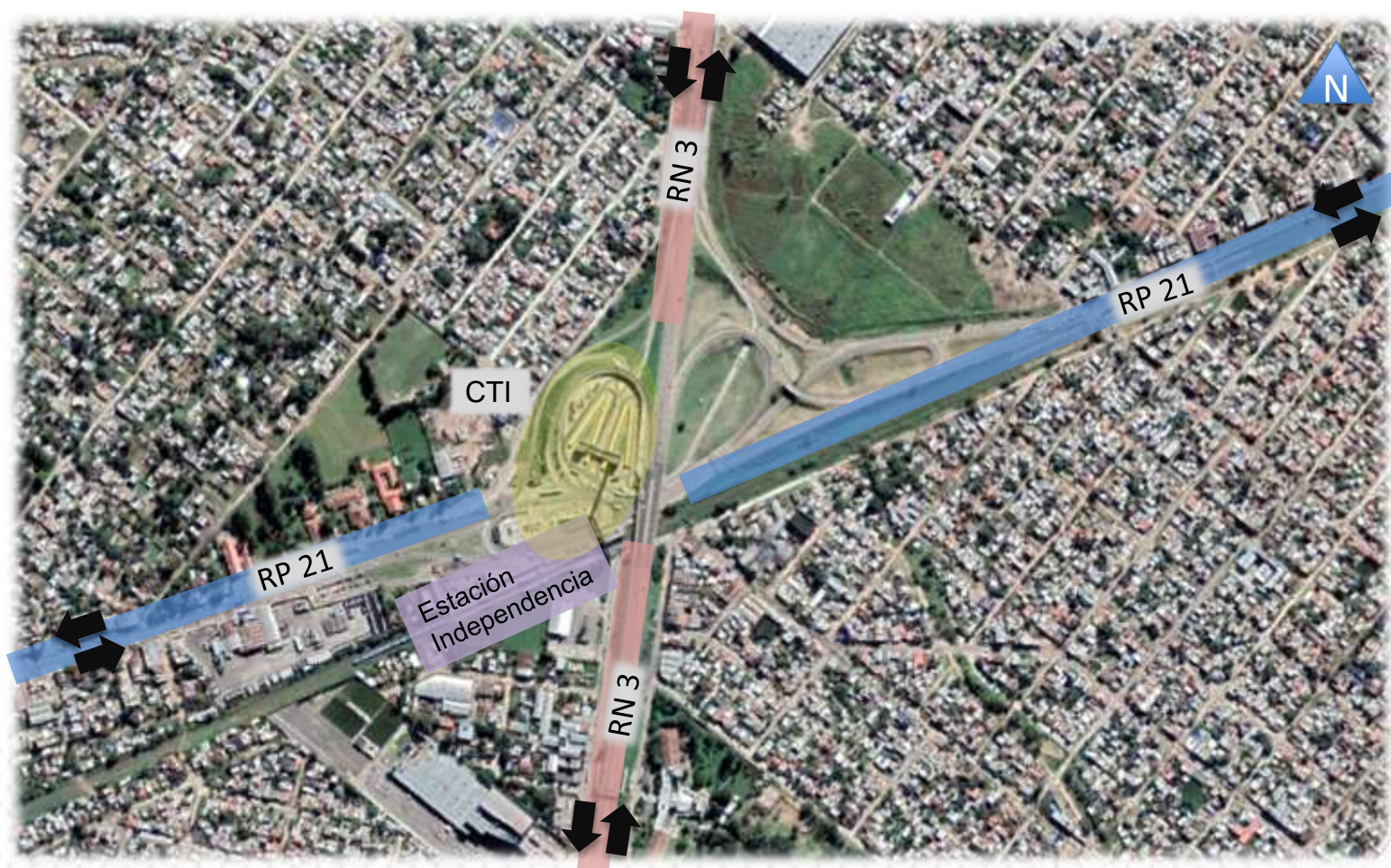
11 y 12 de noviembre de 2020
MODALIDAD ONLINE



Subsecretaría
General de Tránsito
y Transporte
MUNICIPIO DE LA MATANZA

Centro de Transbordo de González Catán

Conexión con el MTB de RN3, Estación Independencia del FC Belgrano Sur y Ruta Provincial 21





PRE-XVIII CONGRESO ARGENTINO
de Vialidad y Tránsito

11 y 12 de noviembre de 2020
MODALIDAD ONLINE



Subsecretaría
General de Tránsito
y Transporte
MUNICIPIO DE LA MATANZA

Centro de Transbordo de González Catán

Circulaciones de vehículos, bicicletas, peatones y CTI





PRE-XVIII CONGRESO ARGENTINO
de Vialidad y Tránsito

11 y 12 de noviembre de 2020
MODALIDAD ONLINE



Subsecretaría
General de Tránsito
y Transporte
MUNICIPIO DE

Centro de Monitoreo de la Movilidad

- Inaugurado en el año 2016
- Región con 850 intersecciones semaforizadas
- Solo 60% coordinadas por GPS
- Monitoreo en tiempo real
- Instalación y programación de los semáforos en RN3, en las RP y principales avenidas del partido
- Respuestas inmediatas ante la solicitud de interrupción o fallas del servicio y modificación de la programación de los ciclos semafóricos
- Permite estudiar y planificar en tiempo real el flujo de tránsito.
- Poder identificar los lugares donde se concentran mayores accidentes





**PRE-XVIII CONGRESO ARGENTINO
de Vialidad y Tránsito**

11 y 12 de noviembre de 2020
MODALIDAD ONLINE



**Subsecretaría
General de Tránsito
y Transporte**
MUNICIPIO DE LA MATANZA

Anteproyectos de Movilidad Urbana Sustentable 2020



PRE-XVIII CONGRESO ARGENTINO
de Vialidad y Tránsito

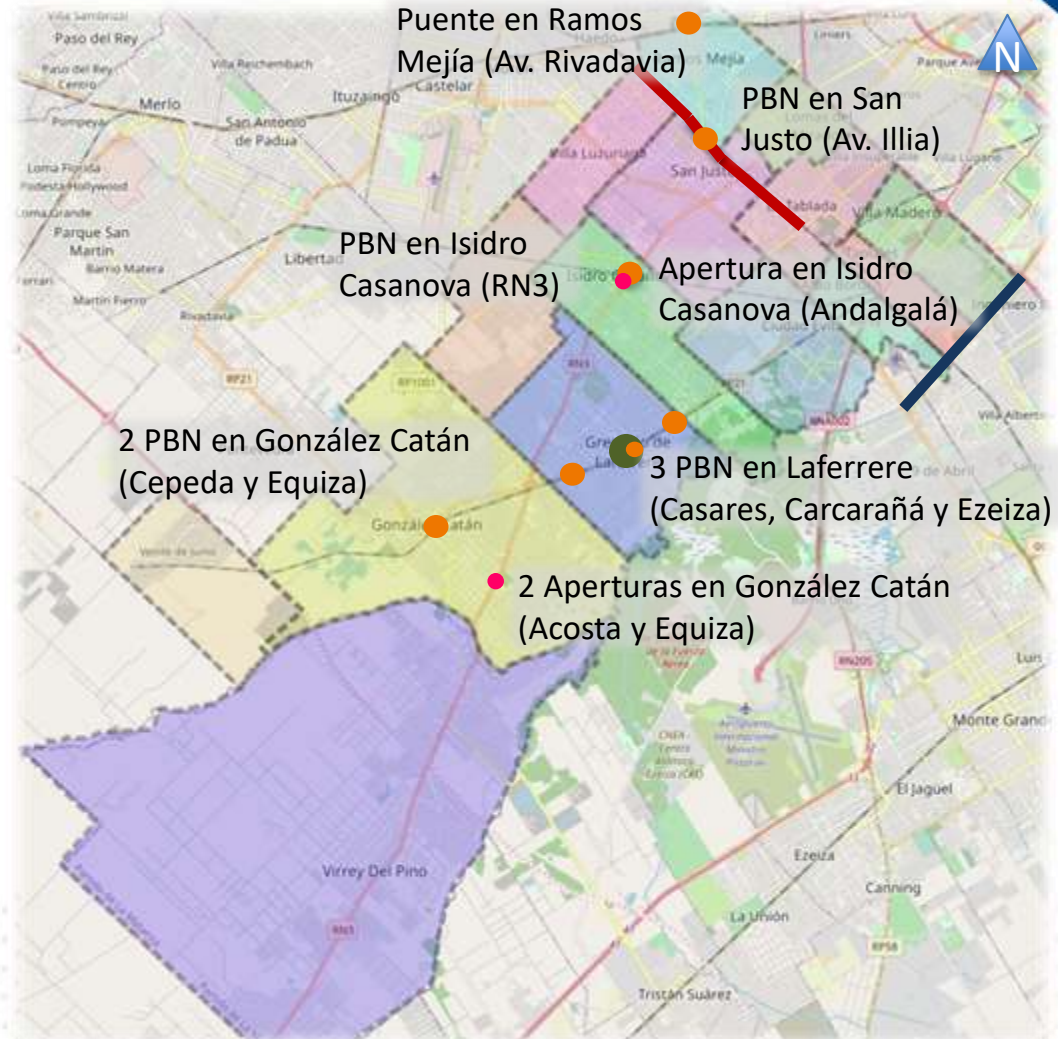
11 y 12 de noviembre de 2020
MODALIDAD ONLINE



Subsecretaría
General de Tránsito
y Transporte
MUNICIPIO DE LA MATANZA

Anteproyectos de Movilidad Urbana Sustentable 2020

1. Parque Lineal sobre ramal Haedo–Temperley
2. Camino de Sirga y Parque Lineal sobre cuenca Matanza Riachuelo
3. Plan Integral de renovación en Gregorio de Laferrere
4. Pasos a distinto nivel
5. Aperturas de Ruta Nacional 3
6. Jerarquización de la red vial y ampliación de la red de tránsito pesado





PRE-XVIII CONGRESO ARGENTINO
de Vialidad y Tránsito

11 y 12 de noviembre de 2020
MODALIDAD ONLINE



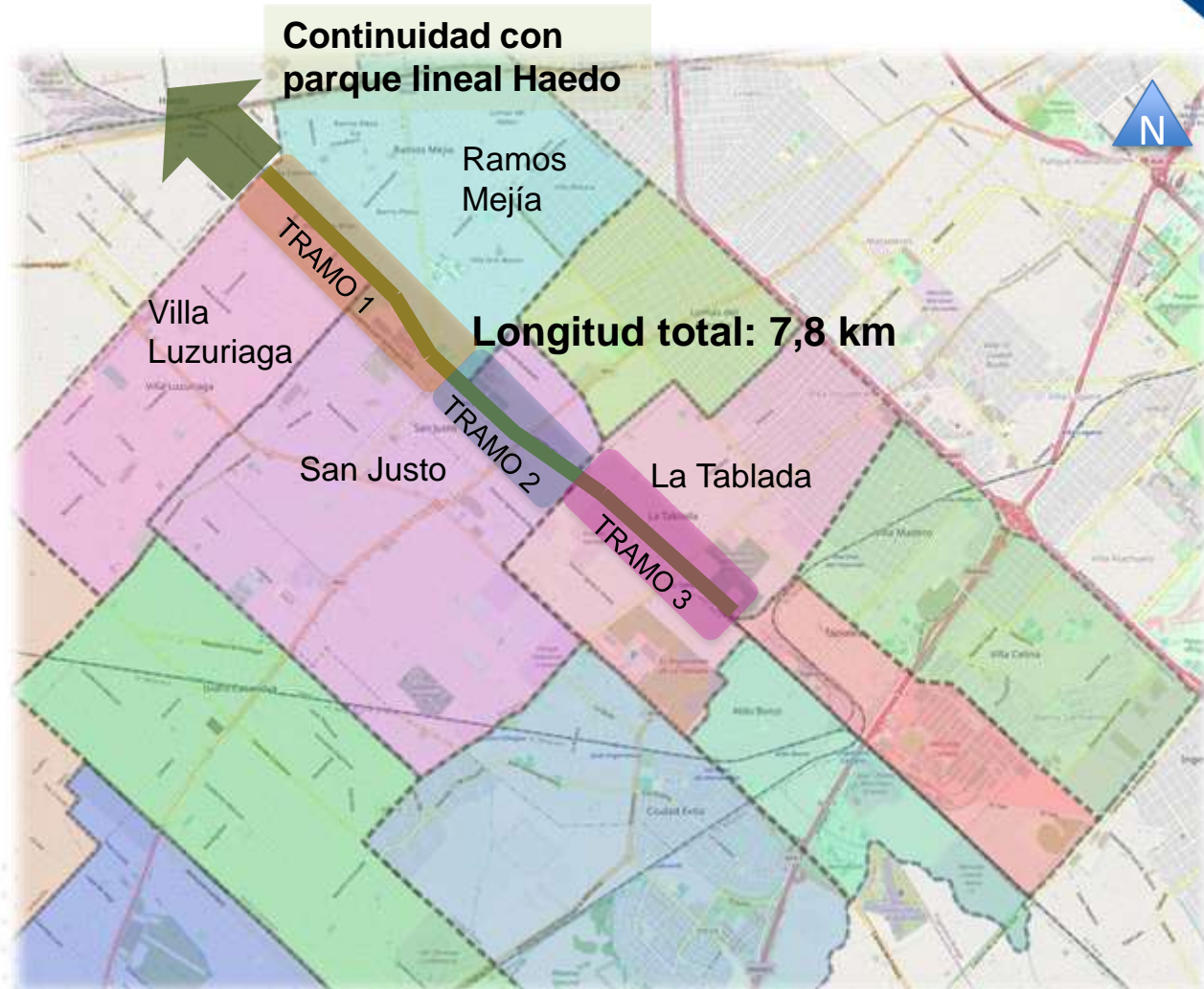
Subsecretaría
General de Tránsito
y Transporte
MUNICIPIO DE LA MATANZA

1. Parque Lineal – Ramal Haedo Temperley

Revalorización de los espacios públicos que bordean la traza del Ferrocarril Roca, Ramal Haedo Temperley.

Conectividad entre distintos puntos del municipio

- Tramo 1: Av. Don Bosco - Av. Florencio Varela
- Tramo 2: Av. Florencio Varela – calle Peribebuy
- Tramo 3: Calle Peribebuy – Av. Crovara





PRE-XVIII CONGRESO ARGENTINO
de Vialidad y Tránsito

11 y 12 de noviembre de 2020
MODALIDAD ONLINE



Subsecretaría
General de Tránsito
y Transporte
MUNICIPIO DE LA MATANZA

1. Parque Lineal - Ramal Haedo Temperley

Proporcionar espacios seguros y de recreación.

- Bicisendas
- Corredores aeróbicos
- Postas de ejercicio
- Juegos recreativos



Conexión con
PL Haedo



CORTE TIPO Y DETALLE EN PLANTA





PRE-XVIII CONGRESO ARGENTINO
de Vialidad y Tránsito

11 y 12 de noviembre de 2020
MODALIDAD ONLINE

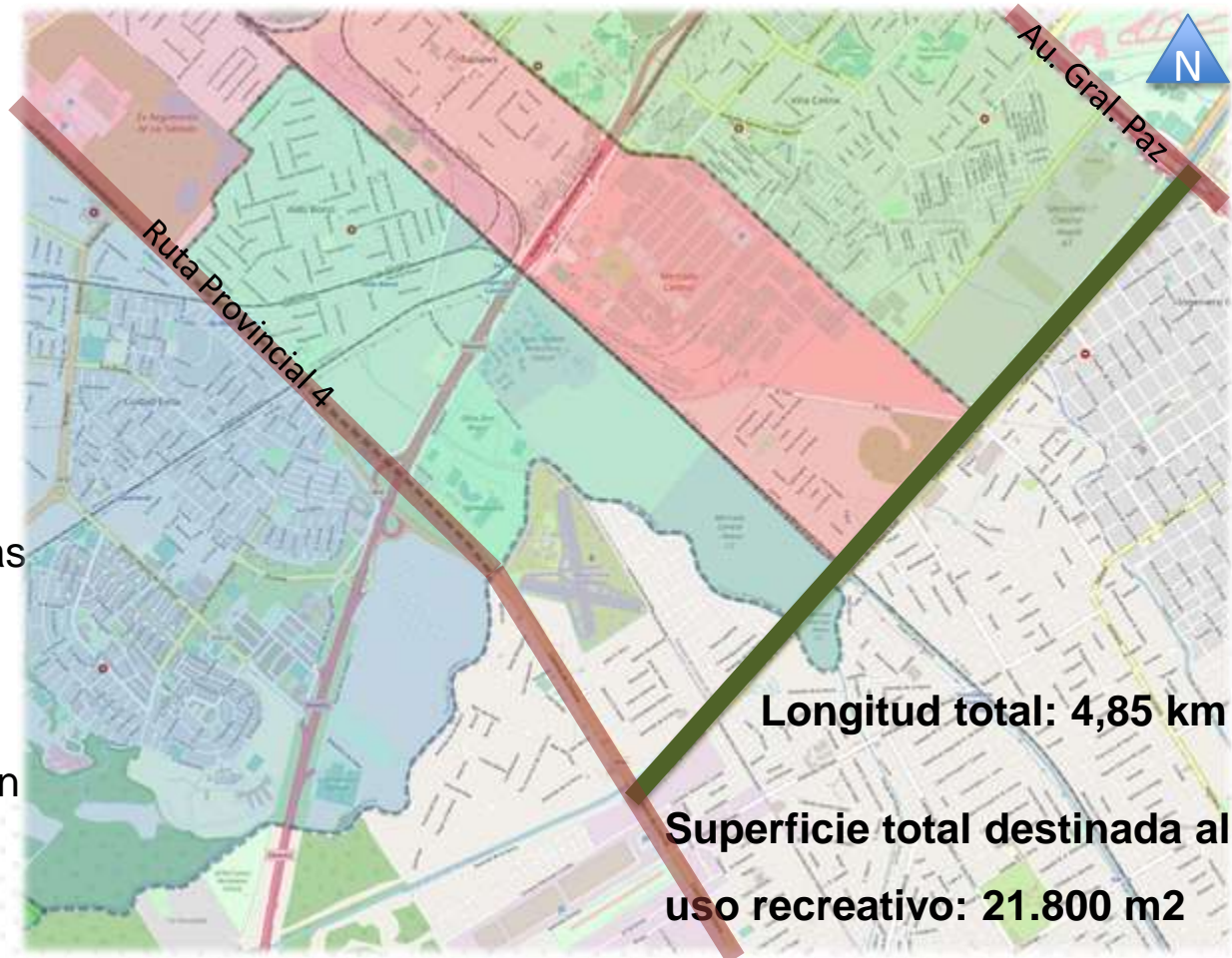


Subsecretaría
General de Tránsito
y Transporte
MUNICIPIO DE LA MATANZA

2. Camino de Sirga y Parque Lineal sobre cuenca Matanza Riachuelo

Plan integral de Saneamiento Ambiental

- Mejora la situación habitacional de la población
- Garantiza a los habitantes el acceso al río, mejorando las vías existentes
- Nueva vialidad y mejoras de la existente, favorece la circulación vehicular y sustentable de la zona





PRE-XVIII CONGRESO ARGENTINO
de Vialidad y Tránsito

11 y 12 de noviembre de 2020
MODALIDAD ONLINE



Subsecretaría
General de Tránsito
y Transporte
MUNICIPIO DE LA MATANZA

2. Camino de Sirga y Parque Lineal sobre cuenca Matanza Riachuelo

Situación propuesta

Tramo 1: Calzada 3+3 con boulevard

Tramo 2: Todo el lado izquierdo del tramo, con calzada 2+2 con boulevard intermedio de 5 m de ancho. no cuenta con parque lineal calzada alejándola del río de forma de general espacio para el parque lineal (bicisendas recreativas, corredor aeróbico, postas deportivas y espacios verdes)

Diseño Geométrico adoptado para el
ingreso y egreso al Mercado Central

Corte Transversal del Tramo 2





PRE-XVIII CONGRESO ARGENTINO
de Vialidad y Tránsito

11 y 12 de noviembre de 2020
MODALIDAD ONLINE



Subsecretaría
General de Tránsito
y Transporte
MUNICIPIO DE LA MATANZA

2. Camino de Sirga y Parque Lineal sobre cuenca Matanza Riachuelo

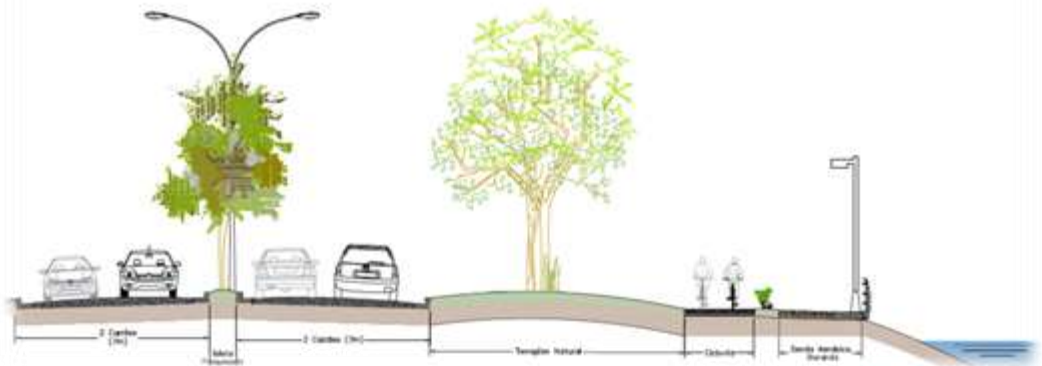
Situación propuesta

Tramo 3: Tramo sin zona industrial, con calzada 2+2 con boulevard intermedio de 1 m de ancho.

Conexión entre el tramo 2 y 3 a través de puente, continuidad con el parque lineal de 300 m de ancho

Camino sinuoso obliga a circular a bajas velocidades vehiculares generando mayor seguridad en el parque recreativo

CORTE TRANSVERSAL E-E





PRE-XVIII CONGRESO ARGENTINO
de Vialidad y Tránsito

11 y 12 de noviembre de 2020
MODALIDAD ONLINE



Subsecretaría
General de Tránsito
y Transporte
MUNICIPIO DE LA MATANZA

2. Camino de Sirga y Parque Lineal sobre cuenca Matanza Riachuelo

Situación propuesta

Tramo 6: Calzada de 2 carriles por
sentido de circulación con 2.12 m de
ancho de carril y 1.5 m de ancho
de acera. Se propone un puente para
cruzar la línea de Matanza Riachuelo
disponible para generar un parque
lineal similar al del tramo 2 de 350
m de largo. Se propone una calzada
de 2.12 m de ancho y 1.5 m de
ancho de acera. Se propone un
espacio para actividades recreativas.

Situ





PRE-XVIII CONGRESO ARGENTINO
de Vialidad y Tránsito

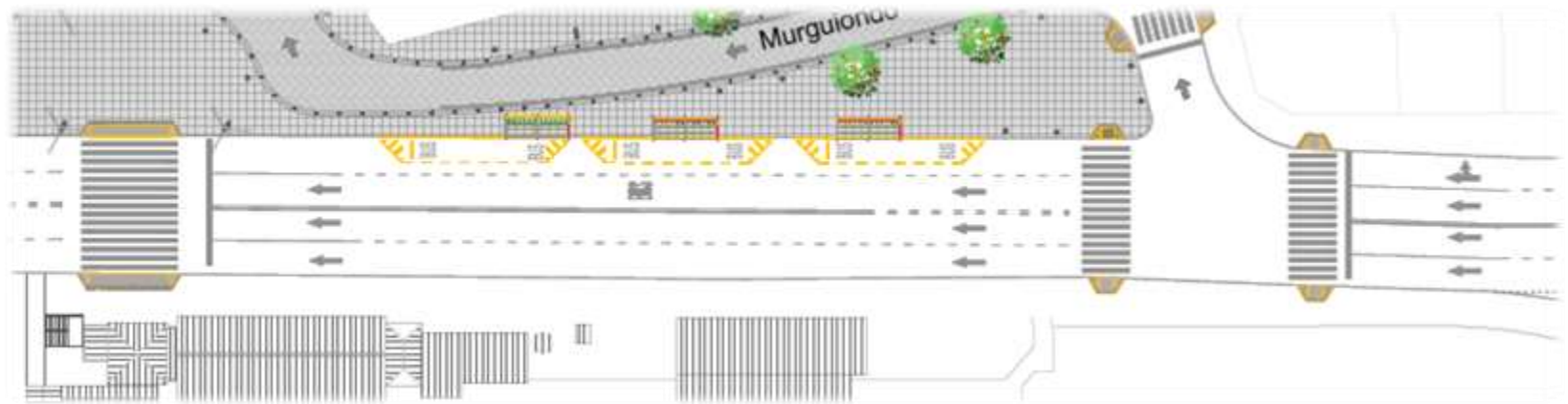
11 y 12 de noviembre de 2020
MODALIDAD ONLINE



Subsecretaría
General de Tránsito
y Transporte
MUNICIPIO DE LA MATANZA

3. Plan Integral de renovación en Gregorio de Laferrere

Entorno a la estación Laferrere, intervención vial de RP 21: carriles diferenciales para el Transporte Público con sus respectivas paradas y el resto para circulación de automóviles y vehículos pesados



Entorno a la estación Laferrere, intervención vial en Comodoro Py: carriles de circulación con paradas para colectivos





PRE-XVIII CONGRESO ARGENTINO
de Vialidad y Tránsito

11 y 12 de noviembre de 2020
MODALIDAD ONLINE



Subsecretaría
General de Tránsito
y Transporte
MUNICIPIO DE LA MATANZA



4. Pasos a Distinto Nivel

Entorno de la Estación G. de Laferrere

- PBN de Carcarañá y Casares aptos para el tránsito pesado más dos carriles de circulación en sentido único.
- PBN en Ezeiza en doble sentido para tránsito local y vehículos de emergencia.

Entorno de la Estación G. Catán

- Dos PBN que forman un par: Cepeda y Equiza (herradura)

San Justo en Av. Pres. Illia

- PBN con doble sentido de circulación, permite el paso de camiones urbanos

Isidro Casanova en Ruta Nacional 3

- PBN doble sentido de circulación, permite el paso de tránsito pesado, incluso cargas especiales

Paso elevado en Ramos Mejía

- Solución elevada debido a la obra interrumpida del soterramiento del FF.CC.
- Dos ramas con distintos sentidos de circulación que conectan Av. Rivadavia con Dr. G. Ardoino.

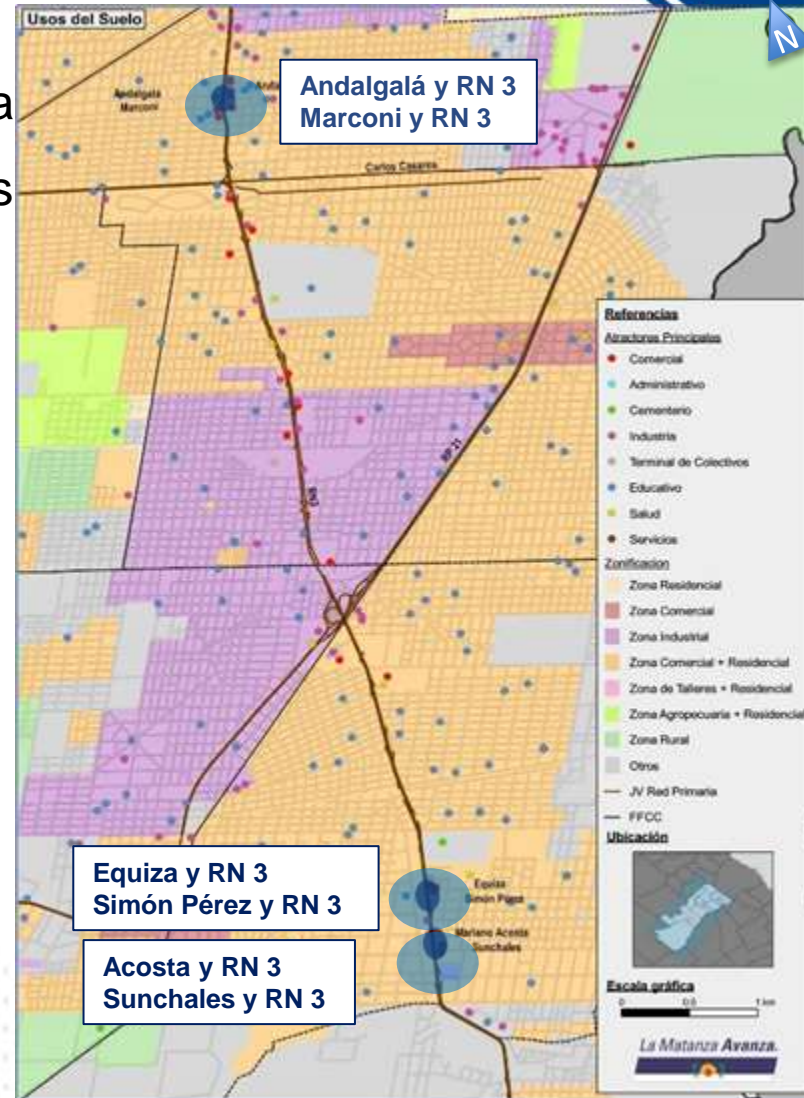


5. Aperturas de la Ruta Nacional 3

Se generarán obras de **vinculación** y **conexión** a través de pares viales por lo que se propone las aperturas de los siguientes calles:



1. *Andalgalá y RN 3, formando par con la Av. Marconi, en Isidro Casanova*
2. *Simón Pérez y RN 3, formando par con la calle Equiza, en González Catán*
3. *Mariano Acosta y RN 3, formando par con la calle Sunchales, en González Catán*





PRE-XVIII CONGRESO ARGENTINO
de Vialidad y Tránsito

11 y 12 de noviembre de 2020
MODALIDAD ONLINE



Sul
Ge
y T
MU

6. Ampliación de la Red de Tránsito Pesado

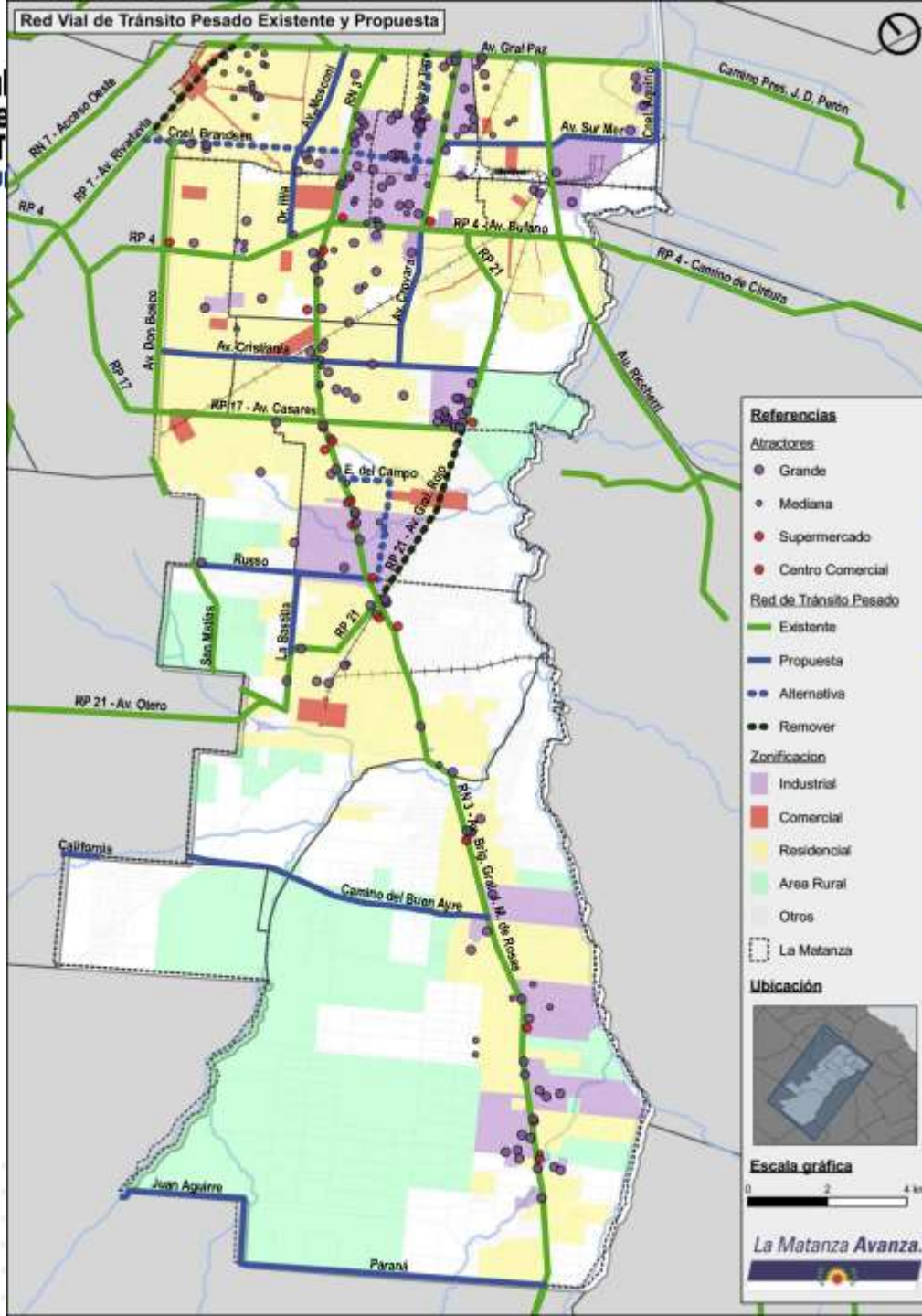
La RTP forma parte del plan de Jerarquización de vías de comunicación.

Localización de sectores industriales y áreas comerciales que generan transporte de carga.

Se buscó compatibilizar los generadores de carga con los uso del suelo.

Se redefinió la red de tránsito pesado actual y se compatibilizó con la red de tránsito pesado nacional y provincial para que tengan continuidad con otras localidades.

La longitud total de la Red de Tránsito Pesado propuesta es de 167 km.





PRE-XVIII CONGRESO ARGENTINO
de Vialidad y Tránsito

11 y 12 de noviembre de 2020
MODALIDAD ONLINE



Subsecretaría
General de Tránsito
y Transporte
MUNICIPIO DE LA MATANZA

Conclusiones

- Desde el punto de vista territorial y poblacional, el Municipio de La Matanza puede ser considerado como “la 5° provincia de la Argentina”.
- Los cambios que se produjeron en el territorio no siempre fueron acompañados por planes a largo plazo que incluyeran una racionalización en los usos del suelo y la provisión de infraestructura de transporte que pudiese acompañar la demanda creciente y sostenida de servicios para los traslados de la población y de bienes.
- La única intervención importante en materia de transporte público de los últimos años fue la implementación del Metrobús de RN 3 y del CTI.
- En materia de transporte por ferrocarril, los cambios que se implementaron son de escasa envergadura, continuando con un servicio que atraviesa las zonas más pobladas del territorio pero no brinda la conectividad necesaria con el área central para que su uso intensivo por parte de la población.



PRE-XVIII CONGRESO ARGENTINO
de Vialidad y Tránsito

11 y 12 de noviembre de 2020
MODALIDAD ONLINE



Subsecretaría
General de Tránsito
y Transporte
MUNICIPIO DE LA MATANZA

Desafíos

- Entender que la sostenibilidad debe estar apoyada sobre las 4 patas: ***económica-financiera, social, ambiental e institucional*** para que pueda ser realmente MOVILIDAD SOSTENIBLE.
- Trabajar articuladamente y en conjunto dentro del propio gobierno local como con el resto de las jurisdicciones intervinientes para lograr que los proyectos se conviertan en obras que realmente mejoren los viajes de las personas y los traslados de mercancías en el municipio.
- Aprovechar las herramientas tecnológicas disponibles para la planificación de la movilidad y como herramienta de gestión y de toma de decisiones de políticas de transporte y tránsito.
- En este año tan especial, pudimos generar los primeros proyectos que nos van permitir dar el salto cualitativo en materia de movilidad, tema que las autoridades locales han tomado como uno de los ejes de la gestión para mejorar la calidad de vida de los habitantes del partido.



PRE-XVIII CONGRESO ARGENTINO de Vialidad y Tránsito

11 y 12 de noviembre de 2020
MODALIDAD ONLINE

Gracias por su atención



Municipio de
La Matanza



www.congresodevialidad.org.ar



**Subsecretaría
General de Tránsito
y Transporte**
MUNICIPIO DE LA MATANZA